

## 項目參：辦學成效

## 一、現況描述

**指標 3-1 學校依自我定位下之辦學成效**

## (一) 卓越優質與學用效能兼具之課程亮點

## 1. 教學卓越計畫成果亮點

為開展本校校務核心價值，及培養學生核心能力，本校自 97 年度起積極投入發展教學卓越計畫，促使學校改革，建立各項制度及精神；提升教師教學品質、強化學生學習成效與改善課程規劃；並為提升就業競爭力、國際移動力以及發展學校特色競爭力而努力。

▼ 表 3-1-1 各期卓越計畫成效如下表：

期數	本校計畫名稱	教育部計畫目標	各期計畫成果亮點	補助金額 / 年
第一期	藝職通： 教學卓越計畫 (97 年度)	建立各項制度及精神， 刺激學校改革	1. 建置教學助理制度 2. 改造本校通識課程架構	4,500 萬
第二期	達文西典範： 多元跨藝 卓越計畫 (100-101 年度)	1. 提升教師教學品質 2. 強化學生學習成效 3. 改善學程課程規劃	1. 辦理職涯講座與輔導 2. 精進教師教學與輔導 3. 實施課程檢核與改善 4. 推行國際合作交流	3,125 萬
第三期	第一階段 文創產業 人才培育 旗艦計畫 (102-103 年度)	1. 確保學生學習成效 2. 提升就業競爭力 3. 提升國際移動力 4. 發展學校特色競爭力	1. 設立文創產業學程 2. 推動產業實習 3. 強化課程分流	3,000 萬
	第二階段 T 型國際文創人 才培育旗艦計畫 (104-105 年度)		1. 改善課程規劃 2. 設立文創工作室 3. 發展本校各系所特色 4. 推行國際展演 5. 促進產業橋接	3,000 萬

## 2. 彈性課程開辦成果

本校依據社會發展趨勢，推動課程改革，進一步地以發展彈性學制為目標，並視本校學生特質，發展具本校特色之教學策略，試行「大講堂課程」（大班授課）、「工作坊課程」計畫。

工作坊課程開辦情形：

以作品實作為導向之課程，提供學生隨時學習，不受現有授課規定及空間、人數之限制，增進學生跨領域多元學習之機會，並促發學用合一，增加學生跨界學習、團隊合作與專業力實踐的機會；104 至 105 學年度工作坊課程開設情形如下（佐證資料 3-1-1）：

▼ 表 3-1-2 104~105 學年度工作坊課程統計表 (資料擷取點為 106 年 7 月)

104~105 學年度工作坊課程統計表		
項目 \ 學年度	104	105
開設課程數	12	26
開課院系	傳播學院 2 班 雕塑學系 10 班	美術學院 10 班 雕塑學系 10 班 設計學院 5 班 電影系 1 班

大講堂課程開辦情形：

104 學年度起推動，由各院整合所屬學系專業基礎理論之共同課程，開設大班課程，並依課程需求導入業師講座，充實學生實務連結；課程開設情形如下所列：

▼ 表 3-1-3 104~105 學年度大講堂課程統計表 (資料擷取點為 106 年 7 月)

104~105 學年度大講堂課程統計表			
項目 \ 學年度	104	105	
開設課程數	6	37	
開課院系	設計學院 1 班 表演藝術學院 1 班 通識中心 4 班	美術學系 4 班 戲劇學系 2 班 中國音樂學系 4 班 音樂學系 4 班 舞蹈學系 3 班 設計學院 1 班	傳播學院 2 班 電影學系 4 班 圖文學系 2 班 表演藝術學院 2 班 通識中心 9 班

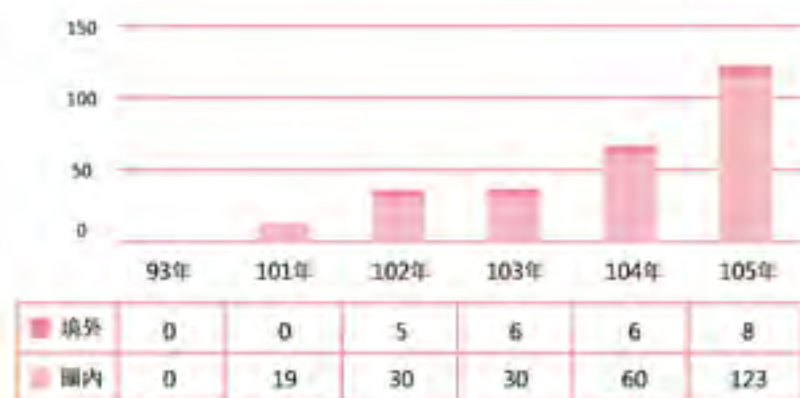
### 3. 擴大學生學習自由空間

預計於 106 年開始擴大辦理，推動降低各系所必修學分數配比，賦予學生更大的學習自由空間，也透過伙伴學校相互選修，和海外姊妹校之境外學習及實習計畫，提供學生多元學習管道，培育創意實作兼備人才。

## (二) 展現多元優質之產學合作成果

### 1. 產學聯盟越發茁壯

為強化產業連結、積極推動產學聯盟，擴大產學合作廠商簽訂數，自 103 年度起規劃建置「產學合作暨學生實習系統」，將其資料系統透過產學發展中心廠商資料審核機制，確保合作安全，建置產學聯盟資料庫 (<http://iacc.ntua.edu.tw/IASS/ie9/index.html>)，提供全校師生產業資源，提高產學媒合機率，本校專任教師產學合作案件數與金額也逐年提升。



▲ 圖 3-1-1 歷年產學聯盟廠商統計圖

## 2. 本校近年來之產學合作委託案成果

自 2007 年設立臺灣唯一隸屬學校的文創產學園區以來，便致力推動產學合作，透過媒合廠商與臺藝大師生／校友，運用授權作品共同開發「臺藝美學」品牌之文創商品。各院、系、所產學合作件數平均每年皆有成長，自民國 102 年本校成立產學合作發展中心後，產學合作件數穩定成長，103 年合作件數達 52 件，104 年達 52 件，105 年合作案 44 件（佐證資料 3-1-2）。

本校美術、設計、傳播、表演藝術及人文學院各有其專長特色。美術學院以藝術創作為導向，進行委託辦理策展、古蹟古文物修護、公共藝術品製作與展示；設計學院進行各項專案合作委託設計、設計諮詢、技術指導等多元企業委託產學合作服務；傳播學院電影系致力於學生學習成效，極力與臺灣電影產業互動，如新北市政府委託辦理「府中 15」專案、財團法人公共電視文化事業基金會「公視學生劇展」，讓學生課業拍攝影片的過程中，學習與產業界合作進行影片製作溝通與策劃。表演藝術學院常年承接外交部、教育部等部會大型演出，許多大型企業也慕名而來，如鴻海集團尾牙宴等；人文學院以藝術教育扎根與偏鄉服務、藝術文化政策研究為主（佐證資料 3-1-3）。

▼ 表 3-1-4 103-105 年度產學合作案件數及金額（資料擷取點為 106 年 7 月）

103-105 年度產學合作案件數				
年度	103	104	105	106
產學合作案件數	52	47	44	24
金額（元）	37,628,271	33,076,272	46,612,188	25,461,867

## 3. 學生獲得產官學機構獎補助與出國研習進修機會

為鼓勵學生積極參與校外職場體驗活動，提升學生就業競爭力，特別獎助學生參加境外實習活動，受獎勵學生則需繳交實習報告及配合參加成果發表會或相關活動，以利實習經驗傳承。104 年境外實習補助，經教學卓越計畫審議會審查，共有 13 名學生獲得補助，補助金總計為 24 萬元（佐證資料 3-1-4）。

此外，本校學生積極向科技部申請補助國內研究生出席國際學術會議，自 103 年至 105 年共有 27 位研究生提出申請，9 位同學獲得補助。103 至 105 年科技部補助國內研究生出席國際學術會議之名單如佐證資料 3-1-5。

▼ 表 3-1-5 103-105 年獲科技部補助國內研究生出席國際學術會議（資料擷取點為 106 年 7 月）

103-105 年獲科技部補助國內研究生出席國際學術會議		
學年度	申請件數	通過件數
103	9	4
104	9	2
105	9	3
合計	27	9

### （三）開設文創產業與藝術體驗結合之課程

#### 1. 提供參訪導覽服務，提升生活美學素養

園區提供參訪導覽，介紹園區歷史及產學合作內容，並可參觀各進駐工坊，同時提供創意 DIY 體驗及進階研習課程；此活動開放社會大眾參加，藉此提升全民生活美學素養。

▼ 表 3-1-6 文化創意產學園區參訪及 DIY 體驗人數統計 (資料擷取點為 106 年 7 月)

本校文化創意產學園區參訪及 DIY 體驗人數統計			
學年度	時間	參訪人數 (人)	DIY 體驗
103	103. 8. 1~104. 7. 31	2037	374
104	104. 8. 1~105. 7. 31	1878	109
105	105. 8. 1~106. 7. 31	628	32

## 2. 參加國內外展覽、展售、展演活動，積極整合行銷推廣

本校文創處整合本校師生、校友及進駐廠商作品，針對不同類別屬性，透過「展演」、「展覽」、「展售」三種不同的展示方式，拓展虛擬與實體通路，並參與國內外各大展演活動，積極行銷推廣。再者，以「臺藝美學」品牌進行整體推廣行銷，聚集加乘效果與提高本校能見度，提供新興藝術家曝光的平臺。(佐證資料 3-1-6)。

## 3. 辦理「臺藝美學堂」研習課程

本校向文化部申請辦理輔導藝文產業創新育成補助計畫，開辦臺藝美學堂研習活動，開設創意、創新、創業相關課程，內容包括：商品美學陳列、複合媒材應用、產品設計開發、品牌經營管理、計畫申請撰寫、行銷市場分析等主題課程，以拓展本校師生、校友及廠商全方位的學習與成長。(佐證資料 3-1-7)。

## 4. 開設藝術與文創產業研習班

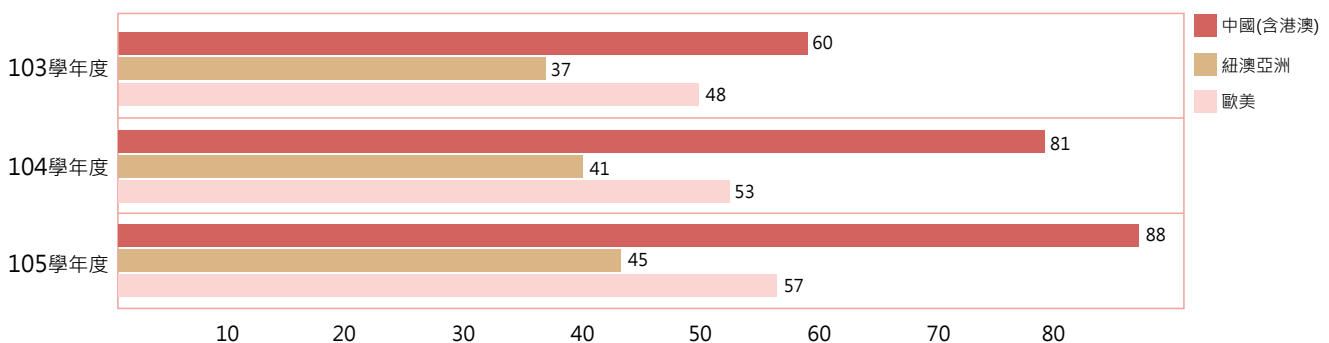
因應大陸藝文機構與企業的人才培訓需求，提供客製化藝術與文創產業研習班，增進本校知名度，並增加財務收入。105 年度本校開設大陸港澳藝術與文創產業短期研習班共計 11 班、廈門理工學院數位出版專班 1 班、新北市政府原住民族表演藝術產業培訓班 1 班，總計學員 384 人次，教師 12 人次，收入約計新臺幣 815 萬 683 元，落實對大陸港澳藝術高等教育交流與發展以及發揮對國內社會教育功能。

### (四) 融入國際學術社群，提升全球能見度

#### 1. 強化國際競爭力，提升整體教育品質

##### (1) 與世界一流學府締約合作

本校目前已與全球 27 國 190 所優秀大學校院 (含大陸地區 8 所) 高等學府建立友好學術交流關係。103 至 105 學年度姊妹校數目由 145 增至 190 所，共締結 190 所姊妹學校，姊妹校成長率為 31%，遍布全球四大洲 (佐證資料 3-1-8)。



▲ 圖 3-1-2 103-105 學年度姐妹學校數 (資料擷取點為 106 年 7 月)

## (2) 與國際學者及學術機構來往交流

本校積極與國際學者及學術機構進行密切交流，103至106年7月間來本校訪問的外賓個人與團體共有823人次（佐證資料3-1-9）。同時，本校亦積極參與國際學術合作交流，參與國際學術研討會發表論文，增進彼此交流與互動、提升我國國際形象及能見度。（佐證資料3-1-10）。

## (3) 多方參與國際教育論壇

本校積極參與不同性質及不同地區的國際教育展及教育論壇，103至105學年度共參加8場國際教育活動（如下所列），成功提升本校國際能見度（佐證資料3-1-11）。

▼ 表 3-1-7 103-105 學年度參與國際教育展（資料擷取點為106年7月）

103-105 學年度參與國際教育展	
學年度	國際教育展
103	2015 美洲教育者年會 (NAF SA)- 美國波士頓 2015 臺韓高等教育論壇
104	2016 亞太教育者年會 (APAIE)- 澳洲墨爾本 2016 美洲教育者年會 (NAF SA)- 美國丹佛
105	2017 越南(南越)高等教育展- 胡志明市、峴港 2017 亞太教育者年會 (APAIE)- 高雄 2017 美洲教育者年會 (NAFSA)- 美國洛杉磯 2017 馬來西亞臺灣高等教育展- 吉隆坡、永平

## 2. 培育學子走向國際，開拓學習與創作視野

### (1) 學生出國交換與短期研修

本校依據「國立臺灣藝術大學交換學生甄選要點」（附件3-1）及「國立臺灣藝術大學辦理教育部「學海飛颺」獎助大專校院選送優秀學生出國研修計畫甄選作業要點」（附件3-2），每學期鼓勵並協助學生出國研修，增加國際就學經歷及視野，並在回國返校後，分享國外學習體認與經驗。103至105學年度期間共舉辦15場分享與行前說明會（佐證資料3-1-12），學生參與度一年比一年高，由103學年度的近百名學生，再到105學年度多達200名學生參與，參與人數倍數成長。本校103至105學年度出國交換與短期研修學生數（含雙聯學制）如下表所列，共175名（佐證資料3-1-13）。

▼ 表 3-1-8 103-105 學年度交換與短期研修學生人數統計（資料擷取點為106年7月）

103-105 學年度交換與短期研修學生人數統計				
學院	項目	各學院交換與短期研修學生人數統計		
		103 學年	104 學年	105 學年
美術學院		17	14	15
設計學院		11	12	13
傳播學院		18	14	23
表演藝術學院		12	8	13
人文學院		0	4	1
合計		58	52	65

## (2) 學生參與海外實習，增加國際工作經驗

為鼓勵本校師生赴國外進修或實習，培養國際視野，增進語文及專業能力。本校依據「教育部學海築夢計畫」辦理本校在學生至國外機構（不含中國大陸及港澳）實習。103學年度至105學年度藉由教育部學海築夢計畫出國實習學生數共8名，如下表所示（佐證資料3-1-14）。學生於海外實習返校後，皆透過本校舉辦心得分享會，與全校師生分享國外工作經歷與體悟；103至105學年度共舉辦3場心得分享會，參與學生合計約300人（佐證資料3-1-15）。

▼ 表 3-1-9 103-105 學年度海外實習補助人數（教育部學海築夢計畫）（資料擷取點為 106 年 7 月）

103-105 學年海外實習（教育部學海築夢計畫）補助人數			
	各學院交換與短期研修學生人數統計		
	103 學年	104 學年	105 學年
美術學院	0	0	1
設計學院	0	0	1
傳播學院	0	0	0
表演藝術學院	0	3	0
人文學院	1	2	0
合計	1	5	2

## 3. 優質學習環境，推助國際學生交流

### (1) 提供華語課程及貼心陪伴服務，吸引境外學生就讀

自 103 學年度第二學期起，本校特別聘任華語文教師，針對外籍生和僑生開設華語特別班，共計有 35 位境外生修習。（佐證資料 3-1-16）。

103 至 105 學年度本校共有來自法國、西班牙、捷克、比利時、英國、荷蘭、美國、澳洲、日本、蒙古等 471 位境外交換生（佐證資料 3-1-17），規劃安排一系列的境外交換生接待活動（佐證資料 3-1-18），包括國際志工學伴制度、桃園機場接機服務、新生報到、新生入學輔導暨說明會、校長有約等活動，引導國際交換生能夠順利了解本校運作模式，更快地適應、融入校園生活（佐證資料 3-1-19、3-1-20）。

103 至 105 學年度期間，境外交換生校長有約座談會、接機服務與入學輔導說明會暨迎新活動共計 12 場，接機人數共計 350 人（佐證資料 3-1-21）；104 學年度第二學期始推動之國際化校園生活學伴志工機制，104 學年度第二學期至 105 學年度期間本校有 182 名國際生，校園生活學伴志工達 75 人次參與；期望透過本校學生的熱情接待與協助，展開與境外交換生之交流。

為了解境外交換生於交換期間的生活適應等問題，本校自 104 學年度第二學期開始進行問卷資料調查及分析。根據境外交換生問卷資料反饋，境外交換生選擇本校大最主因是藝術教學能量充沛、其次是想要來台灣體驗多元文化、師長推薦與國際化等。此外，境外交換生也認同本校住宿、設備、系所與行政單位協助、活動舉辦等方面之各項照顧非常完善，

惟在飲食習慣方面需要有較長之適應期（佐證資料 3-1-22）。

### (2) 國際學生跨領域展演，增加與本校學生之間的交流

本校自 104 學年度第二學期始辦理「看見臺藝—境外交換生平面作品創作展」，以「臺灣／國立臺灣藝術大學」為活動主題，鼓勵境外交換生以文字、圖畫、篆刻及攝影等平面創作的方式，從自身感受切入，挖掘出本校的熱情、活力和特色。104 學年度第二學期交換生共計 62 人，參與展覽之作品 42 件；105 學年度第二學期交換生共計 58 名，參與作品近 70 件，參與度極高（佐證資料 3-1-23）。

### (3) 增加國際學生對臺灣風俗文化之深入了解

本校為讓境外交換生對臺灣風土名情有更深入之了解，於 103 至 105 學年度間，共辦理 4 場文化參訪活動，實地探訪本島。此外，並於 103 學年度辦理動態的「國際青年秀新藝晚會—Fun 心玩藝天！」活動，邀請境外交換生透過表演等方式，展現各國風土民情。另配合我國和西洋文化節日，辦理端午、中秋、萬聖節、冬至等餐會和遊行活動，103 至 105 學年度共辦理 8 場節慶文化交流活動。104 學年度辦理電影之夜—「灣生回家」、105 學年度為「女朋友，男朋友」，期透過台灣紀錄電影境外交換生了解台灣、認識臺灣。根據境外交換生問卷資料反饋，境外交換生多數肯定本校舉辦新生茶會、文化參訪、送舊茶會、台灣傳統節日等活動的用心與努力（佐證資料 3-1-24）。



## (五) 教師展現超群的教學績效及學術研究量能

### 1. 樹立教學卓越教師標竿

為推展「教學卓越」效能，獎勵教學卓越之優秀人才，本校訂定「教學卓越績優教師遴選及獎勵要點」（附件 3-3），於每學年度經過嚴謹的系級初選、院級複選、校級決選之三級三審制歷程，遴選出 6 位教學卓越績優教師，肯定教師專業敬業精神。獲選者獲頒發獎勵金以茲鼓勵，並邀請擔任「教師成長社群」之 mentor 教師分享卓越的教學經驗，藉此鼓勵教師專業精進、提升教學品質（佐證資料 3-1-25）。

教學卓越績優教師在參與「教學卓越計畫（含子計畫）」之策劃或執行、教師教學評量滿意度、開發、參與創新教學（含全英語教學、數位化教學等）、

參加教師成長社群及教學精進活動績效、學生生涯發展及學習預警輔導之執行績效，或其他有關提昇教學品質具成果或貢獻；本校 103 至 105 學年度教學卓越績優教師名單如下表所列。

▼ 表 3-1-10 本校 103-105 學年度教學卓越績優教師（資料擷取點為 106 年 7 月）

103-105 學年度教學卓越績優教師					
103 學年度教學卓越績優教師		104 學年度教學卓越績優教師		105 學年度教學卓越績優教師	
系所	姓名	系所	姓名	系所	姓名
通識教育中心	蔡幸芝	美術學系	林偉民	美術學系	陳貺怡
工藝設計學系	林志隆	視覺傳達設計學系	王俊捷	多媒體動畫藝術學系	劉家伶
工藝設計學系	梁家豪	多媒體動畫藝術學系	劉家伶	多媒體動畫藝術學系	張維忠
戲劇學系	劉晉立	多媒體動畫藝術學系	張維忠	廣播電視學系	廖滄蒼
廣播電視學系	連淑錦	舞蹈學系	張佩瑜	中國音樂學系	蔡秉衡
圖文傳播藝術學系	陳昌郎	師資培育中心	黃增榮	中國音樂學系	張儷瓊

## 2. 獎勵教學名列前茅之專任教師

依國立臺灣藝術大學教師教學評量與輔導辦法（附件 3-4）辦理，本校教學評量填寫機制為：每學期所有教師、課程皆參與評量。每學期學生選課前一週至選課結束期間辦理教學評量問卷填寫。問卷分數統計完畢後，除篩選出分數未達標準之教師及課程進行輔導外，另評選出當學期成績名列各系所中心前 20% 之專任教師給予獎勵。

▼ 表 3-1-11 本校 103-105 學年教學評量參與評量人數、課程數、全校課程總平均（資料擷取點為 106 年 7 月）

103-106 年教學評量參與評量人數、課程數、全校課程總平均						
年度	103		104		105	
學期	103-1	103-2	104-1	104-2	105-1	105-2
參與評量人數	4853	4637	4921	4708	4951	4760
參與評量課程數	2772	2686	2788	2743	2776	2673
全校課程總平均	4.54	4.56	4.54	4.55	4.57	4.59

## 3. 實質獎勵教師研究學術研究與創作發表

依本校「國立臺灣藝術大學獎勵教師學術研究與創作發表實施辦法」及「國立臺灣藝術大學獎勵教師學術研究與創作發表審查細則」（附件 3-5），鼓勵本校專任教師從事學術研究、創作發表等相關活動。103 至 105 學年度獎勵教師人次統計如下表所示（佐證資料 3-1-26）。

▼ 表 3-1-12 103-105 學年度獎勵教師學術研究與創作發表統計（資料擷取點為 106 年 7 月）

103-105 學年獎勵教師學術研究與創作發表統計						
	獎勵教師學術論著與論文發表人次			獎勵教師展覽與表演人次		
	103 學年	104 學年	105 學年	103 學年	104 學年	105 學年
美術學院	2	4	0	4	6	1
設計學院	6	5	1	6	9	1
傳播學院	4	4	2	0	1	0
表演藝術學院	4	2	0	5	2	1
人文學院	8	7	2	0	1	0
總計	24	22	5	15	19	3



#### 4. 補助研發建置數位化教材成果

為鼓勵教師科技融入教學，提升 e 化教學品質，透過擇優補助的方式，協助教師製作數位化電子書教材。本校 103 學年度開始推動階段性數位化教材製作培訓，鼓勵教師參與基礎培訓，共舉辦 28 場次，平均滿意度達 96.5%；「進階教師」培訓，則以數位化教材製作專案方式進行。104 學年度起配合教育部磨課師課程推動計畫，鼓勵教師開設磨課師課程，特訂定「教學卓越計畫補助磨課師課程實施要點」（附件 3-6），精選校內特色課程，由本校多媒體製作團隊提供技術支援，協助教師教學設計、課程錄製及後製編輯，完成磨課師課程製作。透過完善的數位課程建置，提升數位教學品質，開放社會大眾選讀落實資源共享，提供多元學習管道（佐證資料 3-1-27）。104、105 年度各補助磨課師課程 1 門，106 年度持續辦理中。

▼ 表 3-1-13 本校 103 學年度獎勵數位化教材製作成果（資料擷取點為 106 年 7 月）

103 學年度獎勵數位化教材製作成果			
學期	系所	教師	數位電子書名稱
103-1	多媒系	林珮淳	跨領域創作專題
	多媒系	劉家伶	數位音樂與音效概論
	工藝系	梁家豪	陶瓷工藝進階
	音樂系	吳嘉瑜	西洋音樂史二
	體育中心	彭譯箴	網球專項運動
103-2	多媒系	林珮淳	互動數位表演創作專題
	多媒系	劉家伶	互動音像設計
	工藝系	梁家豪	陶瓷工藝
	體育中心	彭譯箴	網球專項運動
	通識中心	葛傳宇	國際關係



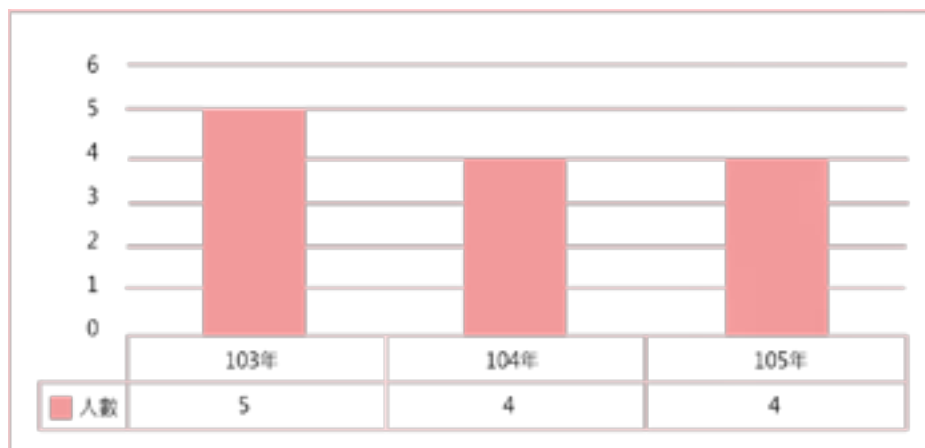
圖 3-1-3 磨課師課程【陶藝創作初階／工藝設計學系 梁家豪老師】

陶藝初階實作數位課程，介紹各種不同的基礎創作技法，例如：拉坯、手塑、土板成形等，透過講述與實習操作，生活化的方式進行教學，使學員習得陶藝創作能力。課程分為 11 週，以循序漸進、深入淺出的方式，搭配有趣的單元技法示範，期許學員能從中學習陶藝基礎知識、增進材質美感與手作經驗建構立體空間感、認識並賞析國內外陶藝創作作品從而獲得學習興趣與成就感。

#### 5. 彈性薪資及獎勵金激勵特殊優秀人才

本校特殊優秀人才彈性薪資辦法業於 99 年訂定，為顧全本校藝術多樣性發展，獎勵對象分教學、研究、創作、服務及其他類型，獎勵情形如下：

(1) 配合教育部政策，通過並推動「辦理國科會補助大專校院獎勵特殊優秀人才支給規定」及「特殊優秀人才彈性薪資辦法」（附件 3-7、3-8），透過國際學人來校客座，促進本校常態性國際教學與交流互動，提高國際化教學品質；103 至 105 學年度共 13 位外籍客座教授（佐證資料 3-1-28）。



▲ 圖 3-1-4 103-105 學年度外籍客座教授人數

(2) 教育部獲邁向頂尖大學計畫或獎勵大學教學卓越計畫之大專院校實施特殊優秀人才彈性薪資，102 至 105 年共計獎勵 23 人。

▼ 表 3-1-14 102-105 年彈性薪資獎勵人數（資料擷取點為 106 年 7 月）

本校 102-105 年彈性薪資獎勵人數			
年度	獎勵人數	獎勵金額（元）	所屬學院
102	2	1,000,000	設計學院 2 位
103	7	2,000,000	設計學院 4 位、傳播學院 1 位、表演藝術學院 1 位、人文學院 1 位
104	7	2,000,000	設計學院 4 位、傳播學院 1 位、表演藝術學院 1 位、人文學院 1 位
105	7	2,000,000	設計學院 4 位、傳播學院 1 位、表演藝術學院 1 位、人文學院 1 位

(3) 科技部獎勵特殊優秀人才措施方案：科技部每年按本校計畫業務費之一定比例編列本校特殊優秀人才獎勵金，自 99 年至今共有 34 位老師獲得獎勵，核撥之獎勵金額約計 385 萬元。

▼ 表 3-1-15 99-105 年優秀人才獎勵人數及金額（資料擷取點為 106 年 7 月）

99-105 年優秀人才獎勵人數及金額		
年度	獎勵人數	獎勵金額（元）
99	7	800,000
100	6	1,130,000
101	5	380,000
102	4	454,250
103	5	395,199
104	3	356,000
105	4	330,188

**指標 3-2 學校之學生學習成效**
**(一) 兼顧創作與研究，拓展多元學習觸角**
**1. 學生能展現多元、優質之學習成果，確保五育均衡之發展**

本校學生藉由學術參與及展演活動，展現多元學習成果。其中包括：參加「創意舞劇」競賽、主動參與服務學習、積極向企業尋求合作及實習計畫、申請國科會及文建會之計畫案、參加證照考試、參與競賽、參加研討會及論文發表等。本校 103 至 105 學年度學生多元學習成果統計如下表所示（佐證資料 3-2-1）。

▼ 表 3-2-1 103-105 學年度學生多元學習成果統計（資料擷取點為 106 年 7 月）

103-105 學年學生多元學習成果統計						
	學生論文出版或展演活動人次			學生出席國際會議人次		
	103 學年	104 學年	105 學年	103 學年	104 學年	105 學年
美術學院	54	37	105 學年 結束統計	127	11	待 10610 校庫統計
設計學院	74	86		15	141	
傳播學院	24	7		0	21	
表演藝術學院	1,054	751		1	0	
人文學院	1	16		3	6	
合計	1,207	897		146	179	

**2. 學生獲得科技部補助大專學生出席國際會議成果**

本校多為創作科系，學生參與展演活動頻繁。相對地，在參與科技部計畫方面，歷年申請的件數不多，惟本校仍積極鼓勵學生向科技部申請國內研究生出席國際學術會議之補助，自 103 年至 105 年本校共有 9 位學生獲得科技部相關經費補助，詳如下表所列（佐證資料 3-2-2）。

▼ 表 3-2-2 103-105 年學生獲科技部補助出席國家學術會議一覽表（資料擷取點為 106 年 7 月）

103-105 年學生獲科技部補助大專學生出席國際會議一覽表					
年度	姓名	系所	國家	計畫名稱	補助經費
103	簡秋薇	創意產業設計研究所	瑞典	KEER 2014 國際研討會	55,000
	林昱萱	創意產業設計研究所	希臘	HCI International 2014	55,000
	彭憶祖	創意產業設計研究所	希臘	第十六屆人機互動國際學術研討會	55,000
	張樹楨	創意產業設計研究所	希臘	2014 HCI 人機交互國際學術研討會	52,000
104	陳璽敬	創意產業設計研究所	日本	第五屆亞洲文化研究研討會	22,000
	林瑩珊	藝術與文化政策管理研究所	日本	博物館 2015：The Agile Museum：Building Institutions for Continual Change	25,000
105	黃淑惠	創意產業設計研究所	加拿大	第 18 屆人機互動國際學術研討會	55,000
	高媯娟	創意產業設計研究所	加拿大	HCI 國際 2016 研討會	55,000
	程勝美	圖文傳播藝術學系（所）	日本	日本設計學會第 63 回研究發表大會	22,000

### 3. 學生獲得產、官、學機構獎補助與出國研習進修之成果

本校積極鼓勵學生參與各項產、官、學機構獎補助與出國研習進修之機會。近年來，積極與國外大學簽訂學生交換協議，選送學生出國研習，並配合教育部（學海飛颺、海外惜珠計畫）政策，協助學生申請經費補助，提升學生出國學習動機。本校103至105學年度共34名學生獲得產、官、學機構補助，詳如下表所列（佐證資料3-2-3）。

▼ 表 3-2-3 103-105 學年度獲得產、官、學機構補助學生人數統計（資料擷取點為 106 年 7 月）

103-105 學年度獲得產、官、學機構補助學生人數統計				
項目	年度	本校獲得產、官、學機構補助學生人數統計		
		103 學年	104 學年	105-1
學海飛颺		12	11	9
學海惜珠		0	0	0
日本交流協會短期交換留學生獎學金		1	0	0
捷克教育部提供之赴捷克公立大學或高等教育機構短期研習獎學金		0	0	1

註：103 年 1 名學生同時獲得學海飛颺與日本交流協會短期交換留學生獎學金、105 年 1 名學生同時獲得學海飛颺與日本交流協會短期交換留學生獎學金捷克教育部提供之赴捷克公立大學或高等教育機構短期研習獎學金。

### 4. 學生參與國際展演合作及受獲國際藝術節及競賽之成果

藉由本校「國立臺灣藝術大學獎助學生參加國際展演競賽實施要點」（附件3-9），本校鼓勵學生透過異地學習、交流展演，擴展國際學習經驗與視野。參與之學生得以在創作及表演活動期間累積經驗與提升視野，在過程中累積感想所學，待返國後參與本校舉辦之相關成果發表會，將活動期間的紀錄及感想，於課堂或分享會上與校內師生分享，同步擴展本校師生國際視野，活絡教學氛圍。103 至 105 學年度共計舉辦 9 場分享會，合計 352 位學生參與國際展演研習分享會，總計補助 46 件國際展演研習案（佐證資料3-2-4）。



▲ 圖 3-2-1 103-105 年補助學生參與國際展演研習案件數、參與國際展演研習人數及分享會場次（資料擷取點為 106 年 7 月）

### 5. 學生獲補助出國發表研討會論文及展演

為鼓勵本校教職員生出國觀摩、參與學術活動，並促進國際文化交流，訂定「國立臺灣藝術大學教職員生出國申請案件補助要點」（附件3-10），補助服務本校滿一年以上之現職專任教職員及學生（含大學部及碩、博士班）參與國際學術會議、發表論文及國際競賽或展演活動。103 至 105 學年度補

助人次如下（佐證資料 3-2-5）。

▼ 表 3-2-4 103-105 學年度師生參與國際競賽或活動補助情形（資料擷取點為 106 年 7 月）

103-105 學年師生參與國際競賽或活動補助情形							
學院	年度	補助師生參加國際競賽或展演人次			補助師生出席國際會議人次		
		103 學年	104 學年	105 學年	103 學年	104 學年	105 學年
美術學院		0	0	0	3	3	0
設計學院		0	0	3	2	3	4
傳播學院		1	0	2	2	0	6
表演藝術學院		3	4	8	1	1	1
人文學院		0	0	0	7	3	2
體育室		0	0	0		0	1
合計		4	4	13	15	10	14

## （二）積極參與競賽、運動及社團活動，陶冶五育均衡的健全人格

### 1. 學生自發參與校內各類競賽活動，展現自主學習意願

本校積極推動校內各類競賽與活動，鼓勵學生多元學習與表現，主要的內容與項目包括：

#### （1）「創意舞劇」比賽

每年的校慶當日舉行。該競賽必須結合編劇、編舞、舞台設計、道具製作、音樂剪輯、舞蹈表演等專業知能，對於學生跨領域的學習助益甚大（佐證資料 3-2-6）。

#### （2）「e 動未來」E-portfolio 競賽

為鼓勵學生重視未來之職涯發展，持續於在學期間豐富個人履歷資料，檢視自身學習狀況，預先規劃未來發展藍圖。本校藉由辦理「E-P 學習系統與就業資訊平台」之操作教學，並配合「獎勵學生學習歷程檔案（EP）建置競賽」活動推廣，學生使用 E-portfolio 管理平台不但可以為自己的大學生活留下字跡，也是檢視大學生涯學習經歷的管道，更可為未來職場或升學時增加競爭的優勢（佐證資料 3-2-7）。

#### （3）體適能活動

安排有氧老師教導學生全身肌肉線條完美的雕塑訓練，參加者以體脂肪機前後測，比較體脂肪指數之差異，並給予獎勵（佐證資料 3-2-8）。

#### （4）健走競賽

鼓勵學生利用健走運動，除在學校健走外，期望活動能推及家庭與日常生活，活動終了進行測量，測量項目包括 BMI、體脂肪、腰圍、體重、身高，比較體重差異最多之前三名，給予獎勵（佐證資料 3-2-9）。

#### （5）「新生盃」與「校長盃」球類競賽

第一學期舉辦「新生盃」球類競賽，第二學期舉辦「校長盃」球類競賽（佐證資料 3-2-10）。另，為鼓勵學生發揮創意，展現所學專長，系所各自均舉辦相關競賽活動，如廣播電視學系每年 3 月舉辦的「藝美獎」，徵求廣播類及電視類作品參與競賽，至 105 年已經舉辦 41 屆，可說是「台

藝大小金鐘」，學生參與興致依舊不減。另美術學院為推動藝術創作風氣，培養藝術專業人才之教育目標，2009 年起與板橋大昌證券股份有限公司規劃辦理「大藝獎研究生繪畫暨立體創作獎學金」活動，已歷八年，大昌證券股份有限公司亦提供「大藝獎學金」；學生從努力創作中，提升自信心，尤其，部分得獎學生現為藝壇新秀持續創作發表中。

## 2. 學生參與校外競賽，提升學校聲譽

### (1) 組成各類代表隊校外征戰，提升學校聲望

本校組成代表隊參與國內外競賽，「臺藝籃球隊」是最成功的例子；儘管本校尚無體育系和體育館，卻自 99 年度起，連年打入大專甲組聯賽決賽，並在 100、102 學年度勇奪該項比賽冠軍，成績優異。104 學年度大專運動會獲一般組網球女子單打第 2 名、一般組田徑 5000 公尺第 2 名、1 萬公尺第 3 名。103 至 105 學年度各項學生代表隊參加競賽之成果豐碩（佐證資料 3-2-11）。

### (2) 參與全國大專校院社團評選暨觀摩活動

本校每年皆會推薦年度社團評鑑第一名，如「極風漫畫研究社」、「國際紅豆社」及網球社參加全國大專校院社團評選暨觀摩活動，其中「極風漫畫研究社」榮獲績優獎、「國際紅豆社」榮獲優等獎及「網球社」榮獲績優獎（佐證資料 3-2-12）。

此外，本校各系館外皆設有海報牆，佈達校內外各項競賽消息，或將訊息以電子郵件寄送給每位學生，鼓勵學生參與競賽，在課程中也會鼓勵學生多多參與校外競賽（佐證資料 3-2-13）。其中，本校圖文學系碩士班修業規則明定：學生符合「參與國內外各項正式展演競賽（如政府機關舉辦之全國性或國際性競賽）入圍或得獎」等相關規定之一者，得提出碩士學位考試申請（附件 3-11）。

## 3. 學生競賽成果及展演活動表現

本校 103 至 105 學年度五個學院學生參與國內外競賽涵蓋歐美等國，表現傑出成果豐碩，詳細數目如表 3-2-5（詳細資料參見「臺藝風雲榜」學生篇 <http://www.ntua.edu.tw/glory/glory3.aspx>）。

▼ 表 3-2-5 103-105 學年度學生參與國內及國際競賽、獎項統計（資料擷取點為 106 年 7 月）

103-105 學年學生參與國內及國際競賽、獎項統計			
	學生參加國內外競賽獲獎人次		
	103 學年	104 學年	105 學年
美術學院	136	75	待 10610 校庫統計
設計學院	116	134	
傳播學院	47	65	
表演藝術學院	78	93	
人文學院	0	1	
合計	311	368	

#### 4. 實質頒發獎金鼓勵學生參與校外專業競賽

為獎勵學生積極參與國內外各類專業競賽，本校於 101 年訂定「國立臺灣藝術大學獎勵學生參與校外專業競賽實施辦法」，同時亦訂定相關獎勵標準。（附件 3-12）例如凡參加國外或國際性組織授權之競賽（須有三個國家（含）以上參賽，但不含大陸、港澳地區），獲第一名者頒發獎金 2 萬元，並敘獎大功 1 次；本校 103 至 105 學年度共獎勵 268 國內外專業競賽表現優異之學生，頒發獎勵金共 853,000 元整（佐證資料 3-2-14）。103 至 105 學年度獎勵學生參與校外專業競賽成果（各院系所／中心）如下：

▼ 表 3-2-6 103-105 學年度獎勵學生參與校外競賽人數統計（資料擷取點為 106 年 7 月）

103-105 學年度獎勵學生參與校外專業競賽成果件數				
學院	項目	各學院獎勵學生參與校外專業競賽成果件數		
		103 學年	104 學年	105 學年
美術學院		34	39	34
設計學院		18	23	29
傳播學院		8	23	12
表演藝術學院		8	10	12
人文學院		0	2	1
體育室		5	6	4
合計		73	103	92

#### 5. 加強國際學生社團之活動與國際文化之交流

本校自 105 學年度起將僑生及陸生業務移撥至國際事務處辦理。為整合有效資源，以及鑑於陸生人數逐年增加，自 105 學年度開始設立「陸生聯誼會」。本校境外生相關之社團及組織共計三個，對象分別為境外交換學生（境外交換生群組）、僑生（僑委會）、陸生（陸聯會）。自 105 學年度開始，三個境外生組織及社團一起舉辦參與國際處所辦理之文化之旅及各項文化活動，並於活動期間邀請本國學生國際志工學伴共襄盛舉，透過前開多樣的學生國際活動，促使本國學生與境外生之間的認知理解及文化交流，使雙方能更互相尊重，減少文化差異之衝擊（佐證資料 3-2-15）。

##### （三）取得國家證照及國際認證之優秀表現

本校學生積極考取相關國家證照或國際認證證照，如 103 至 104 學年度期間，獲得教師證書、金銀珠寶飾品加工、innovative & creative thinking tools application Professional Level 等、Adobe Certified Associate (ACA) 國際認證、專門職業及技術人員普通考試領隊人員等共計 31 人（佐證資料 3-2-16）。

▼ 表 3-2-7 103-104 學年度學生獲得國家與國際證照統計表（資料擷取點為 106 年 7 月）

103-104 學年學生獲得國家與國際證照統計表			
	學生獲得國家與國際證照之表現		
	103 學年	104 學年	105 學年
美術學院	5	1	待 10610 校庫統計
設計學院	2	8	
傳播學院	1	0	
表演藝術學院	12	2	
人文學院	0	0	
合計	20	11	

#### （四）強化務實致用，提升畢業生就業力

##### 1. 畢業生流向調查

本校持續針對不同屆畢業生辦理畢業生流向調查，調查作法包括針對應屆、畢業一年及畢業三年之畢業生，以網路問卷及電話訪談的方式，進行就業流向、就業條件及學習回饋三大面向全面性普查，各系可藉此掌握學生畢業後的職場分布，納入課程規劃考量，推動符合產業趨勢之教學及職涯輔導，如增加專業及通識課程、增聘專業教師、推展業界實習、業界參訪和校友座談等，進而協助學生確立未來職涯方向，具體提升就業率。103 至 104 年度畢業生流向調查如下表 3-1-2 所示（佐證資料 3-2-17）。調查結果顯示：畢業生認為畢業後，就業或創業的重要項目依序是「豐沛人脈」、「社交能力」、「專業知識與技能」、「自我推銷能力」、「相關工作經驗」等。

▼ 表 3-2-8 103-105 年度畢業生流向調查情形（資料擷取點為 106 年 7 月）

103-105 年度畢業生流向調查情形		
調查年度	畢業流向調查項目	調查人數
103	a. 102 學年度應屆畢業生 b. 畢業後一年 (101 學年度畢業)	1931
104	a. 103 學年度應屆畢業生 b. 畢業後一年 (102 學年度畢業) c. 畢業後一年 (100 學年度畢業)	2479
105	a. 104 學年度應屆畢業生 b. 畢業後一年 (103 學年度畢業) c. 畢業後一年 (101 學年度畢業)	2608

##### 2. 提升畢業生就業能力作法

針對畢業生流向調查結果，本校加強就業能力作法如下：

###### （1）提升「豐沛人脈」：

舉辦多場企業參訪、公司說明會增加學生與企業間認識的機會，並搭配企業實習課程讓學生能夠與企業界人士保持緊密的接觸。

###### （2）提升「社交能力」

訂定校內專業實習輔導規則（附件 3-13），藉由實習的過程培養學生與他人溝通協調的能力，另外並開設人際關係相關課程與舉辦工作坊，建立學生正確的社交態度與觀念。



### (3) 提升「專業知識與技能」

彙整、分析畢業生流向調查結果並發至各系所，各系所據此進行課程的調整。本校定期經由學生滿意度調查來檢核課程改進之需要及施課的效果。

### (4) 提升「自我推銷能力」

除了辦理系列講座與體驗營外，更進一步結合通識中心與戲劇學系教師開設跨領域協同課程（如「口語表達與儀式訓練」課程），運用戲劇表演的理論教授與實作過程，提昇全校學生自我表現之知能。

### (5) 提升「相關工作經驗」

訂定「校內外專業實習實施要點」（附件 3-13），藉由實際在業界的實習工作過程來豐富學生的工作經驗，以利實際就業時的參考及選擇。

## 3. 雇主滿意度調查

本校透過每年定期實施畢業生進路追蹤，以及畢業生及雇主滿意度調查，了解畢業生出路情形，以幫助在校學生適性發展，並協助學生因應就業市場需求，厚植就業技能。同時，掌握企業晉用人才之考量，以瞭解本校基本素養與核心能力培養之達成情形，進而檢視本校課程設計與核心能力培養之關係，再提供給學校及各系所作為教學改進的參考，以建立本校課程發展之外部回饋機制。

本校 104 年所調查之畢業生流向調查顯示，畢業後一年（102 學年度畢業）對目前工作整體滿意度，學士為 65%，碩士為 74%；畢業後三年（100 學年度畢業）對目前工作整體滿意度，學士為 63%，碩士為 74%。另外，在雇主滿意度方面，從調查結果發現，公司對於本校校友在「整體表現」上的評價以「滿意」居多，占整體 58%；而「非常滿意」次之占 26%；另無公司感到不滿意。而在「與他校校友比較下，本校畢業校友表現」的題項上，從調查結果發現，公司對於本校校友在「與他校校友比較」上的評價以「優秀」居多，占整體 57%；而「非常優秀」次之占 25%；另有 1% 的公司感到「較遜色」（佐證資料 3-2-18）。

## （五）秉持學用合一原則，以畢業流向追蹤反饋課程規劃

為達到學用合一、貼近產業專業需求，本校特以「追蹤畢業生專業流向資料，調整人才培育、課程及教學」為目標，擬定「進行畢業生流向分析」、「實施課程檢核制度」、「定期課程修訂」等三大策略。

### 1. 建置完成學生學習歷程與就業（EP）資訊平台

具備公布求職與求才訊息等功能。能讓學生充分瞭解自我學習歷程，釐清自己未來生涯、職涯目標，更能不斷隨著時間，更新個人履歷內容，未來踏出校園時，就能輕鬆、完整的匯出履歷表。

### 2. 校友分享職涯生態

各系友會不定期舉辦「系友回娘家」活動，邀請系友與學弟妹分享畢業後之

職涯發展，提供在學生修課與生涯規劃之參考，各院系所聘請校友擔任課程委員會委員，協助課程規劃與改善等工作。

### 3. 滿意度調查結果分析回饋予各院系所主管

滿意度調查結果數據經統計分析後，結果回饋予各院系所主管及老師，據此進行課程調整與否之參考依據。學校定期經由滿意度調查來檢核課程改進的績效。

### 4. 建立生涯導師制度

一方面專職負責該系職涯輔導相關活動，另一方面根據畢業生與雇主滿意度調查結果，協助學生訂定修課科目與規劃生涯發展。

### 5. 就業滿意度高低因應

各系所邀請畢業生就業滿意度較高的企業作為企業實習的合作對象，並鼓勵學生參與實習；本校邀請就業滿意度較低的畢業生回校參加就業博覽會，協助轉換工作。

## 指標 3-3 學校向互動關係人之資訊公開成效

本校善用多元傳播管道，如：網路、APP、廣播、電視、電子報，以及參與國內外展演活動，以最有效且即時的方式呈現辦學績效，詳細內容說明如下。

### (一) 善用各種管道，有效展現辦學成效

#### 1. 施政宣導管道

利用網路將校園新聞、校園公告（包括展覽、表演、學術活動等）公開於網頁上；透過網路社群之串聯將訊息傳達至每個角落；透過廣播、電視、電子報、APP 等不同傳播媒體管道宣傳本校，以達宣導之有效性。

#### 2. 宣導活動方式

##### (1) 發布新聞稿

主動發布新聞稿於媒體進行宣傳，並於校首頁設置「校園新聞」，即時將最新消息、活動訊息公布周知。

##### (2) 善用各類傳播媒體

將活動訊息及師生校友榮譽事蹟公布周知，行銷學校與提升學校知名度。

##### (3) 辦理成果發表會、研討會、校友會及展演活動

擬定不同行銷方法，宣導學校行政執行成效及教學成果。

##### (4) 發行讀者指南手冊

圖書館編印發行讀者指南手冊中文版，並且於圖書館網站首頁提供中、英文電子版本，提供讀者閱覽參考。透過校園新聞、電子信箱海報宣傳、電子布告欄等宣傳管道，提高參與各項推廣活動參與率。定期發行圖書館電子報及在本校校刊刊登圖書館推廣活動訊息，除可告知全校教職員工生，並藉此開發更多潛在的讀者群。

### 3. 更新改版校網頁，即時掌握資訊最新動態

#### (1) 校首頁全面改版

主舊版校首頁寬度不足，導致資訊、圖片過小及無法全部呈現，且程式碼無法符合無障礙檢測。改版後寬版頁面可清楚呈現校園新聞、最新消息、展覽、表演、學術活動、快速連結等訊息，並通過前行政院研究發展考核委員會無障礙測。

#### (2) 可同時支援智慧型手機、平板電腦等行動載具

舊版校首頁無法支援智慧型手機、平板電腦等行動載具的需求，Mweb版只要在行動載具上輸入網址 www.ntua.edu.tw，系統依據行動載具智慧型手機或是平板電腦自動導入兩種數位行動平臺版本，更利於本校師生及校外人士瀏覽本校網頁。

#### (3) 安裝 News APP 即可獲知校園最新消息

臺藝大 News APP 校園新聞與活動推播過去只能利用校首頁網頁來查詢本校的校園新聞、最新消息、展覽、表演、學術活動，無法隨時掌握校園最新動態。搭配安裝 News APP，校園首頁只要校園新聞、最新消息，展覽、表演、學術活動等最新消息發佈，就會主動同步推播到手機上。

### 4. 開發個人即時訊息「MY News APP」，支援校園群組間即時訊息傳遞

以課程為中心形成動態的通訊錄，以支援校園群組間的個人即時訊息傳遞。同時與學校校務行動服務 App 整合運用，提供學生、教師、職員各社群訊息傳達的服務。服務項目：提供學生個人班級、修課班級所屬成員的通訊錄；教職員任教班級、全校組織所屬成員的通訊錄；師生上課講義、作業繳交傳遞訊息，校務公告等通知。

#### (二) 建立即時溝通機制，強化校友之向心力

##### 1. 強化「臺藝大零時差全球校友資訊網」功能

#### (1) 配合校園電子 e 計畫之推動

改善與各校友會組織及校友個人之電子聯絡平臺，提升校友服務效能。

#### (2) 更新校友聯絡網

重整校友學籍資料 3 萬筆以上、重組校友現況資料追蹤系統共 12,000 筆，提升校友通訊聯絡網之正確性及完整性。

#### (3) 推出「校友電子報」

提供多項線上服務功能，作為校方、在校生與校友三方聯繫的平台，更具備公布校友求職與求才訊息、線上傳播校友展演活動。結合校刊「臺藝美學」，推出電子報型式，報導學校動態及校友資訊可供校友自由訂閱。

#### (4) 經營校友 Facebook

目前加入 Facebook 的校友共計 5,000 位，提供即時訊息交流，持續與畢

業生保持聯繫及最即時的服務。

## 2. 各學系成立畢業系友組織

資訊請參閱 [http://portal.ntua.edu.tw/alu/aac04\\_association.asp](http://portal.ntua.edu.tw/alu/aac04_association.asp)，並且不定期舉辦「系友回娘家」活動。

### (三) 定期辦理調查，掌握畢業生流向及雇主滿意度

#### 1. 畢業生流向調查

透過應屆與畢業後流向調查，讓學校瞭解學生畢業後發展狀況，進行系統性的資料建檔與系所性質分析，並將分析後的資料將置於本校「藝術定向平台」，供系所日後規劃課程與相關活動之參考，藉以降低學校與產業界需求間之落差、落實產學合一。

#### 2. 雇主滿意度調查

為瞭解本校畢業校友於職場上之工作表現及企業評價，透過雇主對於本校畢業校友職場工作表現之滿意度調查，可掌握企業晉用人才之考量，並進瞭解本校基本素養與核心能力培養之達成情形，進而檢視本校課程設計與核心能力培養之關係。本校透過每年定期實施畢業生進路追蹤，以及畢業生及雇主滿意度調查，了解畢業生出路情形，以幫助在校學生適性發展，並協助學生因應就業市場需求，厚植就業技能，未來得於職場上發揮最佳潛能。

### (四) 健全溝通管道，蒐集師生及專家意見

#### 1. 每學年定期舉辦親師懇談會，協助新生及家長了解學校及系所狀況

院系所於每學期開學前，皆會舉辦新生親師座談會，縮短老師與學生之間距離，讓老師與家長之間建立起良好的溝通管道。老師們藉此座談會的機會，與家長溝通學校辦學的理念、政策以及重要的規範。

#### 2. 院系所課程委員會均納入學生代表，並蒐集校內師生及校外專家學者之意見，作為校務經營改善之參考

院系所每年均會辦理課程會議，在會議裡針對各學制課程做一綜觀討論及適時調整課程內容，讓課程內容符合學生及社會實際應用所需。

#### 3. 辦理院導師會議，向導師宣導校務最新資訊

各學院每學期均會舉辦一次院導師會議，會議同時邀請學務處各組中心同仁出席與會（生活事物與保健組、課外活動指導組、學生輔導中心、學生生涯發展中心、軍訓與生活輔導組）；會議中學務處各組中心會向各院系所導師宣達校務最新資訊，同時不定期由導師彼此進行經驗上的交流分享。

### (五) 編印年度績效報告，展示校務經營之績效

為因應全球化浪潮的衝擊及社會劇烈變遷，使本校能更上層樓，追求藝術卓越之道與提昇競爭力，擬訂近中長程計畫，規擘永續經營之策略，以迎接未來更重大的挑戰，同時，本校戮力經營校務之成效，亦展現於近中長程校務發展計畫書，每年度修訂之近中長計畫書不僅規劃未來發展藍圖，同時也展現學校一

直以來之努力成果。本校每年將教師獲科技部之研究計畫成果及產學合作計畫成果放至學校網頁 (<http://ord.ntua.edu.tw/>)，展現學校研究及產學之能量。

## (六) 善用多元途徑，力求資訊透明公開

### 1. 定期公開並展示實體績效

- (1) 辦理成果發表會、研討會及展演活動：擬定不同行銷方法，宣導學校行政執行成效及教學成果。
- (2) 依校務資訊性質及校外推廣所需，設計印製完成系所介紹專屬摺頁及手冊，於重要集會、外賓參訪時提供參考。

### 2. 藉由網路平臺通知互動關係人學校即時公告及辦學動態

#### (1) 院系所設置專屬網頁及 FaceBook 網頁

不定期更新院系所專屬網頁資訊，讓校外人士、在校生、畢業校友、教師，能夠清楚掌握院系所最新動態。院系所重要動內容及訊息，會公告於網頁，作為院系所資訊公告之媒介。

#### (2) 校園入口網站設立公開資訊頁

目前藉由本校校園入口網站設立公開資訊頁，公布有呈現「校務資訊說明」、「財務資訊分析」、「學雜費調整之規劃與審議程序」及「學校其他重要資訊」四大項資訊，並於每學年定期更新相關最新資訊。校園入口網站各個專區皆有專人負責網頁內容及定期更新，瀏覽者可在校網站的通訊錄頁面查詢網頁編輯台負責人員，如對網站內容有任何問題可立即連絡負責人。本校校園入口網站於 105 年 6 月改版為 RWD 網頁，公開資訊頁面亦可在不同尺寸的手持設備或螢幕上瀏覽使用，方便查看公開資訊網頁內容。

## (七) 引進系統分析 (IR) 技術，奠定校務治理之厚實基礎

本校於 104 學年度建置了校務系統分析 (IR) 系統平台，引進「商業智慧 (Business Intelligence)」觀念，啟動校務研究流程及校務研究議題，建立學習成效與教學品質具關連性之教務資訊基礎分析資料庫。本校 IR 資料庫之應用主要區分為教師教學品質及學生學習成效兩個項目，目前完成下表 3-3-1 議題之分析，並將持續依需求發掘校務研究新議題，藉由比較表、趨勢圖、動態下鑽及擷取資料分析等模式，提供本校各單位即時快速擷取決策資訊，發現問題，以提昇管理效能。

▼ 表 3-3-1 本校 IR 系統建置分析

IR 系統建置分析	
學生學習成效項	教師教學品質項目
學生來源分析	教師資料分析 研發處 (獲獎、論文、期刊、展演等)
成績相關分析	課程相關分析
預警分析	教室利用率分析
休退學分析	教學評量分析
學生成績與進圖書館次數及時間分析	教師鐘點費分析
	教師負荷度分析 (負荷度 = 上課時數 * 修課人數)

## （八）設置專屬網站，提供藝術專業團體之資訊服務

文創處以產學合作為主軸，透過網站發佈教學實習、研發生產、藝文育成、行銷推廣四類資訊服務項目。目前在教學實習、研究創新生產、產業需求人才育成已有豐富成果，將持續加強藝術文創行銷、圖像與品牌授權、藝術經紀、文創體驗推廣等服務。而本校藝博館網站提供的資訊服務，以「教學資源中心」為使命，兼備展覽、典藏、研究、推廣教育、服務社會等功能，經營具現代化、活潑創意和橫向連結藝術教育資源特性的資訊內容。

## （九）利用數位科技，推播教育及學術成果

本校出版刊物兼具藝術教育及學術研究成果，同時亦強調生活美學之推廣，早期以紙本發行之出版品，已完成數位化彙整包括：臺藝新視界校刊、藝術學報、藝術論文集刊，集結成校園電子刊物，提供使用者檢索瀏覽。自 101 年起因應雲端行動服務之需求快速成長，亦響應省紙節能綠色環保的觀念，完成數位發行「藝術欣賞雜誌」及「臺藝美學」的線上出版，提供 PC 版本、App Store 版本、Google Play 版本等，以符合多元的使用環境。「藝術欣賞」期刊自 101 年度起改以電子期刊形式發行，101 年至 104 年總共出版 12 期，各平台下載數據為 App store 總計下載 34,705 次，Google play 下載 27,037 次，與原紙本出版每期發送 400 份相較，閱讀者更廣泛。

## 二、特色

### （一）積極推動學用合一，用心投入文化創意產業

本校結合美術、設計、傳播、表演藝術等各學院及「文化創意產學園區」之資源，並引進產官學界各方資源，強化產學合作管道，合作開發「臺藝美學」品牌之文創商品，給予學生職場實習機會，並提供展覽、展售、展演管道，以及參訪導覽服務，並開辦相關藝術美學與文創產業研習課程，強力推展臺灣文化藝術產業。

### （二）落實課程架構及規劃，提升整體教學品質

結合全校整合性資源及各院系所核心課程規劃，提升教學實質成效。自 105 學年度開始試辦大班課程，由院整合系所性質相近的專業基礎理論課程，由部分院系優先開辦大班共同課程，整合各系所專業以提升教學品質，並對於即將於 106 學年度推動之課程精實方案具有相當之助益。同時，開設工作坊課程，精選以作品為導向之課程，給予學生實務學習的機會，打破現有授課規定及空間、人數之限制，提供學生跨域多元學習之機會，提升教學品質，除精進校內學生實務專精技能，銜接學術與業界實務斷層外，同時藉由業界最新之設備與技術培植未來產業人才。

### （三）善用數位化教學，提供多元學習管道

本校數位化教學設計符合數位學習之規格，打破 18 週課程限制，以單元化架構課程，每段影片以 15-20 分鐘為原則，並依據課程單元規劃進行課程拍攝製

作，由多媒體製作團隊成員協助場景、燈光、畫面構圖安排，及錄製環境需求，以優質的錄音、錄影器材，因應課程屬性進行不同拍攝方式，學科類以拍攝授課教師半身為主，術科類課程著重示範手法局部細節之近景拍攝，軟體操作課程則錄製電腦桌面軟體操作過程，重點處輔以文字說明，因應課程屬性調整拍攝方式完整呈現課程內容，提供學生多元學習管道。

#### （四）匯集師生能量，展現卓越教學、研究、展演績效

本校在身負歷史悠久、限於校地狹小尚待收回發展，及改制較晚等先天條件下，仍基於藝術家之使命感，教師在教學、研究（含展演）方面仍展現無窮能量，與其他資源較豐富學校相較，成果仍相對卓越。經常舉辦國際性或全國性大型展覽或演出；並且於102至105年皆持續獲得教育部「獎勵大學教學卓越計畫」獎助等表現，即可說明本校教研能量之展現。

### 三、問題與困難

#### （一）畢業生流向調查執行困難

本校在進行畢業生流向調查與雇主滿意度調查時，面臨最大的難處即是問卷填答率之問題，遭遇畢業生與雇主填寫問卷意願不高；為有效提高填答率，本校必須花費更多的時間及人力進行調查的工作。本校與雇主間的聯繫仍待加強，為使本校師生更能與實務需求接軌，未來也需透過與雇主間的座談或參訪，讓本校更能針對課程、教學與輔導進行調整與改善。

#### （二）教卓計畫申請期程及程序限制，形成執行上的困擾

1. 申請第三期教學卓越計畫流程為初審、複審與簡報審核，相關期程稍長（7月一次年1月），惟專案工作人員均由該計劃專款聘任，因審核期程跨越前後兩期計畫年度，使相關專案人員，因無人事經費來源而被迫離職。如此造成兩項衝擊：（1）壓縮新計畫第一年執行期程、（2）工作人員的專案經驗難以累積。
2. 由於年度各項計畫書與成果報告書繳交期程較難預估，而本案專案執行人力依據計畫實際需求聘任，各有其既定工作排程。惟依據既有執行經驗，因各階段相關需繳交之成果報告，往往需各執行單位針對各項績效指標詳細撰寫，若繳交期程未能先行納入工作進度規劃，恐易影響其日常業務之推動，較不利於計畫執行。
3. 計畫執行期程為年度與大專院校正規學制之運作期程學年制不同；因各式之計畫書中「績效考核指標辦理情形」需呈現學年指標，然「各校共同性績效目標及衡量指標」需呈現「年度」指標。因兩者不同，許多績效指標難以一致呈現，較不利於計畫推動。

#### 四、改善策略

##### (一) 結合問卷調查與校內重要活動並舉辦雇主座談會，以提高受訪意願

為了提升畢業生與雇主填寫問卷的意願，本校在舉辦校慶、聖誕晚會與畢業典禮之前二個月進行問卷調查，完成問卷的畢業生或雇主將可在活動當日領取紀念品。如此不但有效提升填寫的動機，更可讓畢業生回到學校參與活動的進行，增進對學校的向心力；雇主來到學校親身體驗學生的精彩表現，有助於未來聘用本校畢業生的信心。另，舉辦雇主座談會，實際瞭解業界雇主對本校畢業生的工作滿意度與專業能力設定是否符合就業需求；且透過此座談會建立本校與雇主之合作機制，除協助提供專業課程規畫與實務工作訓練之建議外，也能提供更多元之實習就業管道。

##### (二) 提出彈性因應策略，克服教卓計畫申請程序上的困難

1. 計畫申請前，本校專案人員會向教育部負責專人溝通，以瞭解核定時程與程序之進行，得以使本校相關專案員累積之豐富經驗得以延續，不會有斷層存在，不僅有利於本校學生學習成效工作推動之永續與穩定，亦使得計劃推動更為完整，促成投入資源之效益極大化。
2. 本校相關專案人員於計畫核定後，即可先行聯絡教育部以瞭解計畫各階段的考核或相關計畫成果繳交與審核作業期程，得利於整體工作進度的規劃管考與人力配置，避免衝擊日常例行性的工作推展。
3. 本校相關專案人員日後是否得與教育部商量修改計畫執行期程，或統一各項績效指標之年度單位。

#### 五、總結

為因應社會發展趨勢，且有效支持學生獲致有意義的學習，整合學院基礎專業課程，於 104 至 105 學年度共合計開辦 43 班「大講堂課程」，並開設以作品實作為導向之「工作坊課程」38 班，建構多樣性、跨領域的多元學習環境，並依課程需求導入業師講座，提高學生學習意願，充實學生實務連結。並自 104 年度起，補助執行「磨課師課程」，精選校內特色課程錄製，開放社會大眾選讀，落實資源共享，完善數位學習資源，促進多元學習管道，提升學生學習成效。近年來，學校積極開拓產學合作廠商，推動「產學合作與學生實習」，藉由系統化管理與媒合，大幅提升學生實習人數，讓學生體驗職場生態，並持續開拓海外產學研基地，提升學用合一與產業連結。並且同步開辦「文創產業學程」與成立「文創工作室」，搭配產業雙師授課，帶領學生跨域學習，學以致用，進而開發產品或創業。此外，透過補助各系所年度大型「特色展演」活動，向國內外呈現師生專業學習成果，以發揚本校專業藝術特色。於 103 至 105 學年度本校共辦理超過 10 場國際性學術交流活動，並參與 8 場國際教育展，藉此機會增加本校國際能見度，並與國際學者及學術機構交流。並以締結姊妹校、



獎勵金、交換學生、雙聯學制等各種措施，鼓勵本校師生走向國際，開拓藝術創作新視野。

另外，本校於104學年度建置校務系統分析（IR）系統平台，引進「商業智慧（Business Intelligence）」觀念，啟動校務研究流程及校務研究議題，建立學習成效與教學品質具關連性之教務資訊基礎分析資料庫，並利用各種管道，如網路（學校網頁、FaceBook 網頁）、電臺（臺藝之聲）、升學博覽會、校刊（臺藝新視界）或其它宣傳媒體，定期公開完整校務資訊。另，本校特以「臺藝風雲榜」網站系統，充份紀錄學生參與國內外競賽及獲得國際證照的傑出績效，以反映本校專業藝術教育培育成果。同時，建置「教師歷程與評鑑系統」與「藝泉網」資料庫，完整收錄教師在研究、創作、展演的表現。尤其，本校教師與校友們也屢獲中山文藝獎、國家文藝獎等榮譽，其優異的表現，不僅是學校引以為傲的驕傲，更再再顯示本校在藝術教育上所締造的豐碩成果。